

SĂPĂTURILE de salvare inițiate în 1954 la Cernavoda au fost continuate și în anul 1955, dată fiind importanța științifică a obiectivelor de acolo și necesitatea unei intervenții urgente pentru salvarea lor. Încă din prima campanie de cercetări s-a putut ajunge la rezultate care au trezit un interes deosebit, atât prin noutatea descoperirilor, cât și prin problemele ridicate, care depășesc cadrul geografic restrâns al neoliticului din Dobrogea. Aceste descoperiri au interesat de asemenea și pe antropologi, ele oferind pentru prima dată în țara noastră un material osteologic uman provenit dintr-un cimitir neolitic.

În 1954 s-au cercetat punctele numite « Columbia A », « Columbia B », « Columbia C », « Columbia D » și punctul numit « Coadă Zăvoiuului », toate aflându-se de-a lungul malului drept al Dunării și al șoselei Cernavoda-Seimeni, începând de la nord de « Dealul Sofia », pe o lungime de aproximativ un kilometru și jumătate. La acestea s-au adăugat cercetările mai reduse de la restul tell-ului de la piciorul « Dealului Sofia », unde s-a identificat prezența unei așezări corespunzătoare complexului Gorodsk-Usatovo, precum și cele dintr-o așezare prefeudală, de la sud-est de orașul Cernavoda¹.

În cursul săpăturilor din 1955, care s-au desfășurat între 17 mai și 9 iulie, s-au obținut următoarele rezultate:

1. În punctul « Columbia A » (lângă abatorul orașului) au fost efectuate două sondaje. Cele două șanțuri au fost trasate perpendicular pe linia de prăbușire a malului către șoseaua Cernavoda-Seimeni. Aceste sondaje au completat pe cele din 1954. S-a confirmat părerea că nu avem de-a face aici decât cu un rest de așezare neolitică aparținând unei anumite faze a culturii Hamangia. Găsindu-ne pe ultima zonă de locuire de pe panta ce ducea spre malul Dunării, era natural ca în acest punct să existe doar un strat de cultură subțire. Conținutul acestuia prezintă un aspect similar aceluia identificat în 1954 în « Columbia C ». În asociere cu ceramica tipică Hamangia, s-au descoperit fragmente ceramice ornamentate prin excizie și incrustație, caracteristice culturii Boian timpurii (Boian I), varianta Giulești din Muntenia. Ceramica Boian I de la Cernavoda folosește ca degresant și cioburi pisate, ca în întreaga ceramică Hamangia.

Prezența unei asemenea ceramici în complexul Hamangia nu se explică prin simple raporturi de schimb dintre purtătorii celor două culturi, adică prin așa-numitele « importuri », ci ea se datorește unor înfrîuriri reciproce mult mai adânci, care vor trebui studiate pe viitor mai temeinic. Ceramica excizată, cât și ceramica cenușie ornamentată cu pliseuri, găsită în asociere cu aceeași ceramică Hamangia în « Columbia C »,

* Colectivul a fost alcătuit din D. Berciu, responsabil, și Sebastian Morintz.

¹ « S. C. I. V. », VI, 1955, nr. 1—2, p. 151—163; o scurtă semnalare a descoperirilor de la Cernavoda, aparți-

nind culturii neolitice Hamangia, la D. Berciu, *Une civilisation néolithique récemment découverte en Roumanie: la civilisation de Hamangia*, în *Nouvelles études d'histoire*, București, Ed. Acad. R.P.R., 1955, p. 29 și urm.

reprezintă în realitate unul dintre elementele de *conținut* ale culturii Hamangia, care dau acesteia un anumit aspect în zona de contact direct, pe linia Dunării, cu cultura Boian, într-o perioadă a evoluției sale, pe care atît cercetările din « Columbia A », cît și cele din « Columbia C » și din nivelul inferior din « Columbia D » au putut s-o sezeze și s-o angreneze în evoluția culturii Hamangia, și anume în etapa reprezentată de aspectul din « Columbia A » și « Columbia C », căruia îi corespunde și aspectul culturii Hamangia descoperit pe lacul Golovița, de pe teritoriul comunei Baia-Hamangia. Unele deosebiri ce par a se defini între zona dinspre mare (Golovița) și cea de pe Dunăre (« Columbia A » și « Columbia C ») se datoresc, evident, condițiilor geografice oarecum deosebite și, în special pe linia Dunării, influenței mai adînci și permanente a culturii Boian.

2. În punctul « Columbia B » nu s-au mai putut face decît puține observații și recupera foarte puțin material. Aici ne-am găsit în fața unei masive prăbușiri de pămînt din vechime, în care se găseau fragmente ceramice aparținînd culturii Hamangia.

3. Restul de așezare din « Columbia C », care a fost săpat aproape în întregime în 1954, s-a prăbușit în cursul iernii 1954/1955. S-au mai putut aduna doar cîteva fragmente ceramice din pămîntul prăbușit.

4. Au fost continuate cercetările prin cîteva șanțuri-sondaje în punctele de la poalele înălțimii de la « Coadă Zăvoiului », în vederea descoperirii altor morminte tracogetice. În afară de cele patru morminte de incinerare descoperite în 1954¹ nu s-a mai dat anul acesta peste nici o urmă arheologică. Se pare deci că în acest punct a existat o grupă de morminte aparținînd populației locale tracogetice din sec. al V-lea î.e.n. O bună parte a unor astfel de morminte a fost distrusă de lucrările efectuate în acel punct înainte de a interveni arheologii.

5. Cercetările noastre din 1955 s-au oprit mai îndelung în punctul « Columbia D », care se află între « Columbia C » (la sud), de care este despărțit printr-o vîlcea prin care curge un debit mic de apă, și « Coadă Zăvoiului » (la nord), de care se separă prin « Valea Dobrescu », unde au fost de asemenea descoperite resturi dintr-o așezare Hamangia.

În « Columbia D » s-a identificat anul trecut un cimitir de inhumare, aparținînd culturii Hamangia, în apropierea căruia s-au găsit două « gropi rituale » cu depuneri de oseminte omenești, în cadrul unui ritual destul de rar în epoca neolitică. O mare parte a cimitirului fusese distrusă din cauza alunecărilor de teren provocate de săpături efectuate cu escavatorul. Cum această descoperire prezenta un caracter de excepțională importanță, s-a procedat în 1955 la adîncirea cercetărilor în punctul cel mai amenințat de distrugere (alunecarea terenului), și anume în zona « gropii » rituale nr. 2 de pe linia prăbușirilor din 1953-1954. O parte din această « groapă-albie » a și fost distrusă. S-a procedat la trasarea unor secțiuni perpendiculare între ele: secțiunea VIII și secțiunea VIII A, lungi de 12 m, prin care s-a urmărit determinarea limitei de nord și de est a « gropii rituale » nr. 2, cît și stratificarea depunerilor arheologice, care formează aici un strat cu o grosime ce depășește 2 m. S-a dat atenția cuvenită și ritualului. Ulterior a fost trasată și caseta V, de 3 × 3 m.

Punctul cel mai adînc al acestei « gropi-albie » se găsește la adîncimea de 2,40 m. Pînă la adîncimea de 0,25 — 0,30 m se găsește puțin material, care începe apoi să se înmulțească pe măsură ce se adîncește săpătura. Între 0,90 și 1,70 m se găseau mari cantități de cochilii de scoici de apă dulce, dintre care unele poartă urme de arsură, precum și oase de animale, oase omenești, resturi de vetre simple (neamenajate) și pămînt înegrit datorită unei arderi pe loc. Între 1,70 și 2,40 m, resturile se răresc

¹ « S. C. I. V. », VI, 1955, nr. 1—2, p. 158—159.

treptat, ca apoi să dispară definitiv. O situație similară s-a constatat în 1954 în secțiunile făcute prin groapa «rituală nr. 1», care se află mai la est de groapa nr. 2, tot în vecinătatea imediată a cimitirului.

Idolii feminini de lut descoperiți în groapa 2 se plasează aproximativ între adâncimea de 0,25 și 1 m. Ei aparțin celor două tipuri: *tipul A*, redând o figurină feminină în picioare și *tipul B*, reprezentând corpul feminin într-o poziție șezândă (fig. 6). O figurină aparținând tipului A se cunoaște și în complexul de la Mangalia¹, unde găsim de asemenea și forme de vase întâlnite și în groapa nr. 2 în jurul adâncimii de 1 m.

Idolii de tipul A sînt mai rari față de tipul B. După observațiile obținute cu ocazia săpăturilor din groapa rituală nr. 2, ar reieși că cele două tipuri se dezvoltă cîtva timp paralel, ca apoi tipul B să dăinuiască mai mult, pînă spre sfîrșitul evoluției culturii Hamangia.

Idolii de tip B reprezintă corpul omenesc șezînd pe « tron », cu mîinile strînse spre piept, imediat sub sîni. Capul este redat printr-o prelungire prismatică avînd secțiunea triunghiulară și uneori disproporționat de înaltă față de corpul idolului. Partea dorsală este plată sau ușor concavă. Adesea idolii de tip B sînt ornamentați în aceeași tehnică a « liniilor punctate »² pe care o folosește și ceramica Hamangia. Bune analogii pentru tipul B găsim în Grecia³ și apoi în întreaga arie egeo-microasiatică, unde își are originea această plastică primitivă. Trebuie de asemenea subliniată încă de pe acum asemănarea generală a tipului nostru B cu idolii descoperiți în complexul Zănești din Moldova aparținînd marii arii a culturii Boian I⁴. O atare similitudine are și o semnificație de o altă natură, ea referindu-se la problema raporturilor dintre cultura Hamangia și varianta Zănești a culturii Boian din perioada timpurie.

Deși constatăm la acești idoli o tendință generală de schematizare a corpului omenesc, totuși cîteodată modelarea unor părți ale corpului este făcută cu un simț realist deosebit.

O modelare mai realistă a corpului feminin întîlnim, evident, la tipul A (în picioare), care prezintă în general trăsături comune cu plastica neolitică balcano-dunăreană.

Idoli A s-au descoperit în groapa rituală nr. 2 și în groapa nr. 1, acolo unde aceasta vine în contact cu zona I a cimitirului. Ei lipsesc complet în a doua zonă a cimitirului.

Oasele omenesti descoperite în groapa rituală nr. 2 se aflau în poziții diferite. Numai în unele cazuri s-au găsit oase omenesti într-o oarecare legătură anatomică între ele. De pildă, înspre mijlocul gropii s-a dat peste o grupă de oase, cu omoplatul humerus, radius și cubitus, toate fiind « depuse » în groapă înainte de a fi putrezit tendoanele care le legau. S-au găsit de asemenea și porțiuni din coloana vertebrală, fără să fi fost deranjate din momentul « aruncării » lor în groapa rituală. O situație similară se constata și în 1954, cînd s-a descoperit o mîină de copil, în palma căruia se pusese un vâscior, iar alături se așezase un idol feminin cu fața în jos. Se practica și aici în aceste « gropi » același ritual care avea loc cu ocazia înmormîntărilor din cimitir. Astfel s-a precizat că și în gropile rituale se depuneau ofrande, sub formă de carne de animale vîinate sau domestice (porc mistreț, porc, oaie, bour), melci, idoli, vase întregi sau numai fragmente din acestea, scoici, pește, pietre de rîu etc.

Prezența pămîntului ars și în general a resturilor de vetre nu este de loc întîmplată și nu poate fi pusă aici în nici un caz în legătură cu o locuire propriu-zisă⁵,

¹ D. Berciu, *op. cit.*, fig. 5,5.

² *Ibidem*, fig. 5,2,4.

³ Ca, de pildă, la Cheroneia. Vezi Wace-Thompson, *Prehistoric Thessaly*, 1912, fig. 141, c; cf. V. Müller, *Frühe*

Plastik in Griechenland und Kleinasien, 1929, p. 19 și pl. III, 65.

⁴ « S. C. I. V. », V, 1954, nr. 1—2, p. 62 și pl. III. 6.

⁵ În groapa nr. 2 nu s-au găsit decît 2—3 silixuri și un topor de piatră,

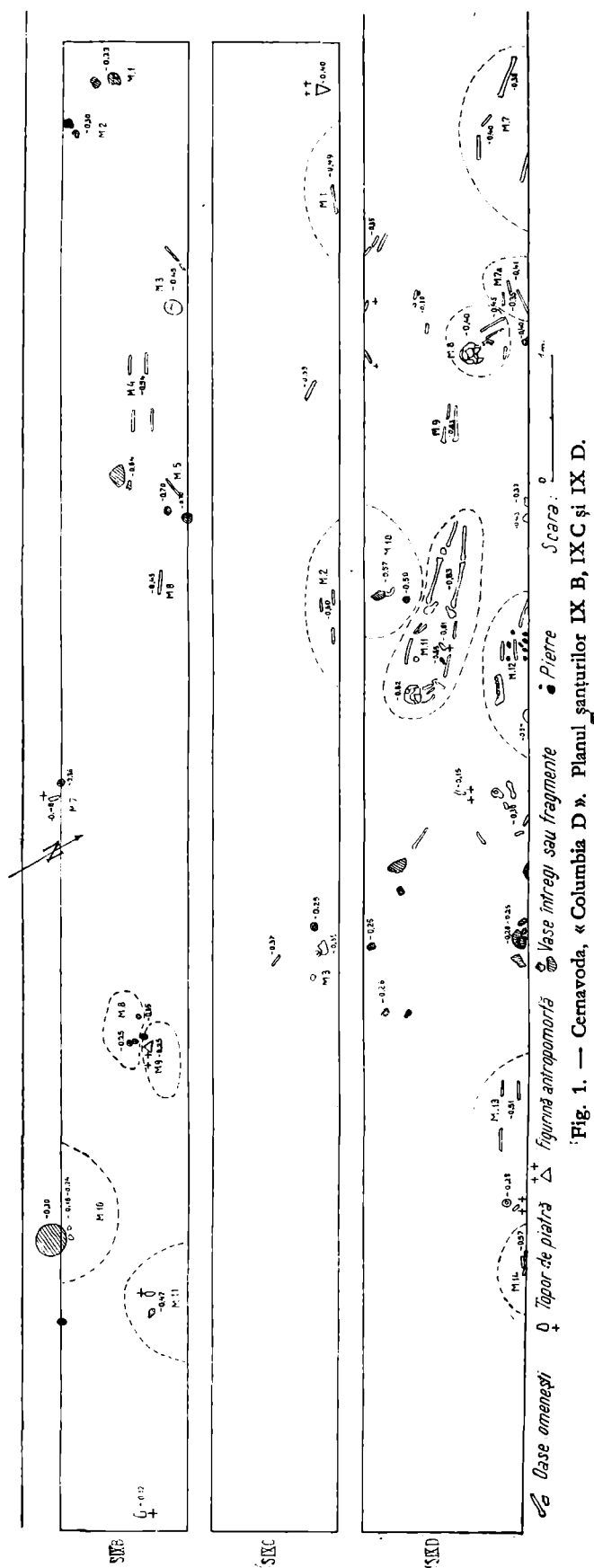


Fig. 1. — Planul șanțurilor IX B, IX C și IX D.

fiind că nu este vorba de așa ceva în aceste gropi rituale, care își păstrează acest caracter, deși adeseori ai impresia că te afli în fața unor « gropi de gunoi ». Nu este însă exclusă nici această latură a aspectului unor atare gropi.

Cele două gropi (nr. 1 și nr. 2) din punctul « Columbia D » serveau drept loc de depuneri rituale însoțite de anumite ceremonii. Resturi funerare de acest gen se cunosc și la unele populații primitive din Filipine și din Africa. Va trebui să se lămurească dacă depunerile rituale din cele două gropi sînt în legătură cu succesele înmormîntări din cimitirul de alături, care ducea în chip normal la distrugerea unor morminte anterioare, sau dacă « depunerile rituale » reprezintă o anumită etapă ce ține de procesul formării unei concepții clare și definitive a omului neolitic față de semenul său mort.

Ceramica descoperită în groapa nr. 2 este în general asemănătoare celei găsite în « Columbia A » și « C ». S-a descoperit și aici ceramică excizată de tip Boian I, varianta Giulești, dar de un aspect mai evoluat, care amintește pe cel de la Băiești-Aldeni (complexul Giulești de acolo). În nivelurile inferioare au ieșit la iveală câteva fragmente de vase globulare, ornate cu incizii adînci¹ de tradiție neolitică generală balcanică, pe care le vom întîlni și în anumite momente ale dezvoltării culturii Criș și departe în sud, pînă la Tyrint, în stratul neolitic de acolo². Unele asemănări întîlnim în complexul Pre-Sesklo din Tesalia³.

¹ « S. C. I. V. », VI, 1955, nr. 1—2, p. 153, fig. 2, 1—2.

² K. Müller, *Tiryns* IV, 1938, pl. XXIII, 8—9.

³ VI. Milojević, *Chronologie der jüngeren Steinzeit Mittel- und Süd-Osteuropas*, Berlin, 1949, pl. 5, 6.

S-au descoperit de asemenea și fragmente ornamentate cu linii punctate de o factură asemănătoare ceramicii din așezarea de la Ceamurlia de Jos.

★

În vederea cunoașterii mai îndeaproape a cimitirului descoperit în 1954 și care se află alături de cele două gropi rituale amintite, au fost trasate mai multe șanțuri (IV c, IV d, IV e, IV f, IV g, și IV h), care au fost transformate ulterior într-o suprafață în care s-au descoperit mai multe morminte. Porțiunea cimitirului din spre vest, în imediata apropiere a liniei de prăbușire a terenului, formează o primă zonă

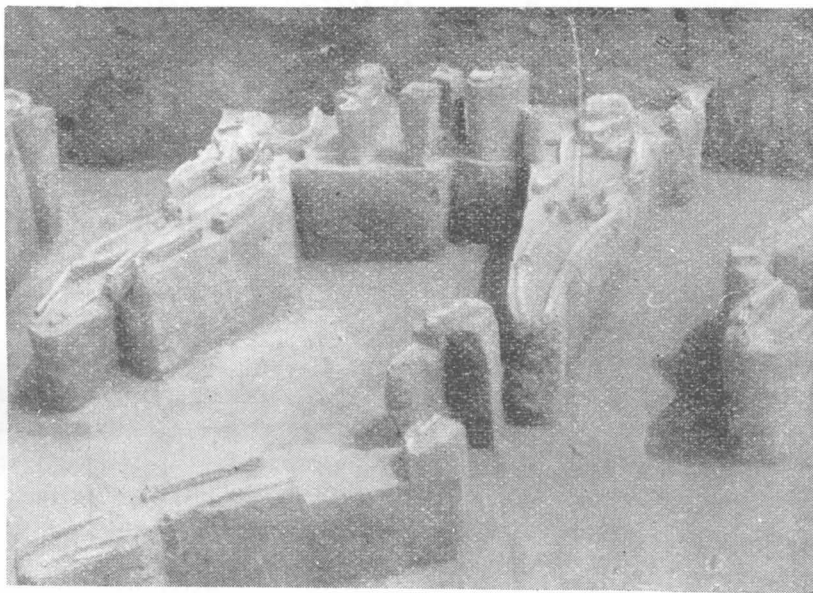


Fig. 2. — Cernavoda. « Columbia D ». Complex de morminte din zona I (« cimitirul de jos ») a cimitirului neolitic.

sau sector al cimitirului, pe care am numit-o convențional zonă I. Aici au fost descoperite în 1955 mai multe morminte în gropi săpate în pământul galben (fig. 2). Unele gropi au deranjat morminte mai vechi. Într-un caz au fost determinate patru morminte suprapuse parțial. Cu ocazia distrugerii unui mormânt mai vechi, oasele mortului erau adunate și puse alături de cadavrul nou. Poate că tot atunci se « depuneau » și unele oase din mormintele deranjate în « gropile rituale »¹. Mortul era așezat cu capul spre sud-est și picioarele către nord-vest. El era depus pe spate, în poziție întinsă, cu o ușoară înclinare spre dreapta. Brațul drept era întins de-a lungul corpului, iar cel stâng adus spre pîtec. Oasele sînt într-o stare foarte rea de conservare, cu excepția acelor care se găsesc la o adîncime mai mare și a oaselor din gropile rituale.

Inventarul mormintelor din zona I este sărac, iar în unele morminte lipsește cu totul. S-au descoperit totuși cîteva vase, printre care amintim forma de vas cu corp globular și gîtul cilindric prezentînd o ușoară umflare. În acest sector se întîlnesc ambele tipuri de idoli feminini. Într-un mormînt distrus s-a găsit o perlă de cupru.

Pentru a delimita întinderea cimitirului, au fost trasate mai multe șanțuri spre est și sud-est de sectorul amintit și în strînsă legătură cu săpăturile de aici. Scopul

¹ Nu este exclusă nici posibilitatea ca unele morminte să fi fost distruse din necesități de cult (teama față de mort, vampirismul), iar cadavrul scos din mormînt și « expus » în « gropi rituale ». O asemenea practică, dar în situații oare-

cum deosebite, o semnalează D. Kahlke în cimitirul cu ceramică liniară de la Sondershausen, Turingia: D. Kahlke, *Die Bestattungssitten des donauländischen Kulturkreises der Jüngerer Steinzeit*, Berlin, 1954, p. 64.

urmărit prin aceste cercetări a fost atins. S-a dat în această zonă — zona a II-a a cimitirului sau «cimitirul de sus», cum l-am mai numit spre deosebire de «cimitirul de jos» (zona I) — peste o suprafață foarte bogată în înmormântări, în rit al inhumatei și în poziție întinsă și cu aceeași orientare ca și în zona I. Spre deosebire de ceea ce s-a constatat în această zonă, «cimitirul de sus» se caracterizează printr-o mare bogăție a inventarului, care nu lipsește din nici un mormânt. Acest inventar

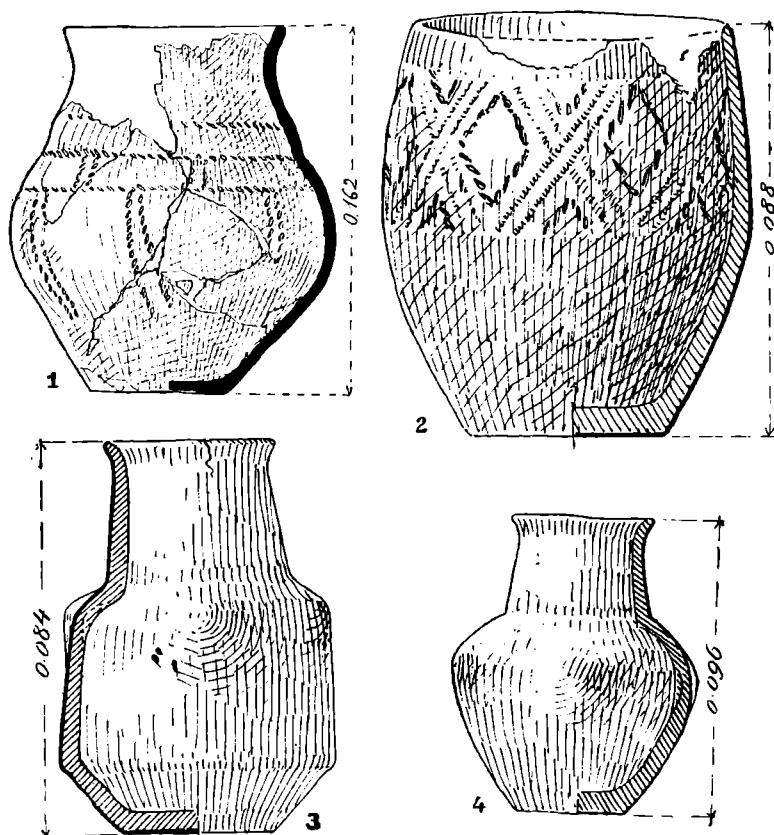


Fig. 3. — Cernavoda. «Columbia D». Vase din cimitir (nr. 1, 3-4) și din vecinătate (nr. 2). Cultura Hamangia.

dovedește că «cimitirul de sus» aparține unei alte perioade a culturii Hamangia față de «cimitirul de jos», care reprezintă de asemenea o altă etapă a aceleiași culturi¹.

Nici în zona aceasta nu există o anumită ordine în distribuirea mormintelor (fig. 1). Deși nu mai avem de-a face aici cu o înghesuială de morminte, distruse adesea unele de altele, ca în zona I, totuși și în zona II a avut loc o destul de îndelungată perioadă de înmormântări.

Inventarul cuprinde topoare de piatră (fig. 5), care nu lipsesc din nici un mormânt și care, în general, nu poartă urme de folosire, ceea ce ne face să bănuim că în unele cazuri atare topoare nu serviseră anterior drept unelte, ci erau special confecționate în scopuri legate de ritual. Unele topoare sînt atît de «noi» încît se pare că ele fuseseră păstrate anume numai pentru înmormântări. În cazuri rare, am constatat și prezența unor topoare încă nefinisate.

¹ În afară de o atare deosebire din punct de vedere cronologic, după studierea materialului se va vedea mai clar dacă poate fi vorba și de o diferențiere socială, cum

se constată și în interiorul cimitirelor culturilor cu ceramică liniară (D. Kahlke, *op. cit.*, p. 117, 133-134).

Un alt element de inventar tot atît de frecvent este paharul scund, cu corpul cilindric și umflat spre partea de jos, cu buza ușor răsfrîntă în afară și corpul în întregime acoperit cu ornamente din linii punctate și încrustate cu o materie făinoasă albă. Atare pahare se leagă tipologic de paharele cilindrice sau cu corpul ușor arcuit atît de frecvente în așezarea de la Ceamurlia de Jos¹. Ele fac legătura și cu unele forme de pahare de la Mangalia.

În asociere cu paharele amintite s-au descoperit, adesea în același mormînt, vâscioare cu corpul globular și gît cilindric, cu buza ușor răsfrîntă, neornamentate (fig. 3, 4).

Într-un mormînt s-au descoperit două pahare ornamentate, la un loc cu o formă de farfurioară larg deschisă și cu piciorul înalt și gol în interior (formă similară celei descoperite în mormîntul 6, șanț IX d/1955), precum și cu un idol feminin, aparținînd tipului B. Trebuie subliniat faptul că în « cimitirul de sus » s-au descoperit numai idoli de tip B, tipul A (« în picioare ») lipsind aici cu totul.

În această zonă a cimitirului s-au descoperit și vase bitronconice, care amintesc seria de la Mangalia, atît prin forma cît și prin tehnica ornamentării și motivele decorative. E vorba de ornamente incizate adînc.

Tot în zona a II-a a fost descoperit un vas bitronconic, avînd jumătatea superioară ornamentată din pliseuri paralele, în combinații cu linii punctate, de bună factură hamangiană. O atare tehnică o întîlnim în complexele Vădastra I, Verbicioara I (Vinča A) și într-o anumită etapă evoluată a culturii Boian din Muntenia. O atare formă va duce spre formele protogumelnițene ale fazei « Petru-Rareș » (fig. 4).

De asemenea în sectorul acesta a fost descoperit și un fragment de cutie-suport cu urme de culoare roșie și de o formă cunoscută în aspectul Spanțov, care reprezintă o fază finală a culturii Boian, cît și în aspectul « Petru-Rareș » de la începutul culturii Gumelnița.

Deși în cuprinsul cimitirului constatăm două sectoare deosebite din punct de vedere topografic și cronologic, totuși el formează o unitate legată de evoluția culturii Hamangia, căreia îi aparține. În mormîntările s-au efectuat într-o perioadă relativ lungă, dar neîntrepută, după cum o arată persistența aceluiași rit, poziție și orientare. S-au depus de asemenea aceleași ofrande în ambele sectoare, dar cu predominarea în zona I a ofrandei în carne de porc mistreț.

Deși nu s-a procedat pînă în prezent la o coordonare a tuturor observațiilor făcute cu ocazia cercetărilor în cimitirul respectiv, totuși se poate formula, cu o oarecare rezervă, că durata folosirii acestui cimitir ar corespunde — judecînd în funcție de datele cunoscute mai bine referitoare și la alte complexe neolitice — epocii de dezvoltare a mai multor faze ale culturii Hamangia, sincronice unor aspecte ale diferitelor faze ale culturii Boian (Boian I, II și III).

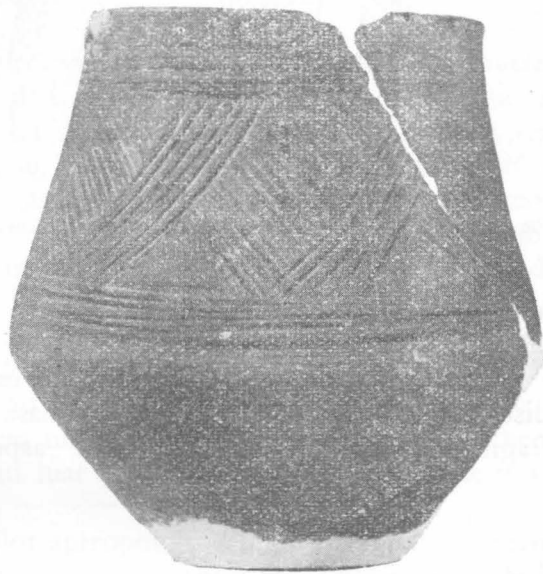


Fig. 4.— Cernavoda. « Columbia D ». Vas dintr-un mormînt de inhumatie. Cultura Hamangia.

¹ D. Berciu, *op. cit.*, p. 34, fig. 2.

Descoperirile de pe « Dealul Sofia » aveau să aducă și ele unele date noi în privința aceasta.

Cercetările, foarte sporadice, făcute în 1954 pe această înălțime ne-au arătat că aici se află urme de locuire dintr-o anumită fază de dezvoltare a culturii Hamangia. Lucrările de interes obștesc întreprinse aici în iarna 1954—1955 au tăiat încă o bună

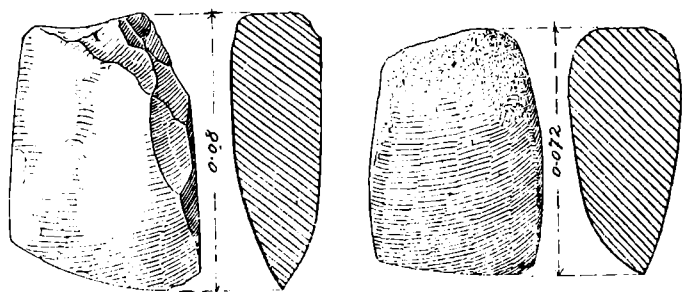


Fig. 5. — Cernavoda. « Columbia D ». Topoare de piatră din cimitirul neolitic (cultura Hamangia).

parte din înălțime, dar au dat la iveală, cu această ocazie, numeroase fragmente ceramice și bucăți de chirpici ars, care indicau prezența locuințelor. Cum punctul acesta este amenințat a fi distrus, s-a procedat de îndată la trasarea unor șanțuri-sondaje (ș. I și ș. II) pe panta de nord a dealului, cu scopul de a obține prime informații asupra aspectului de aici al culturii Hamangia. Șanțul I a

avut lungimea de 12 m, lățimea de 1 m, iar șanțul II, lungimea de 4 m și lățimea de 1 m. În șanțul I s-au găsit resturile unei locuințe incendiate, care în parte fusese distrusă de lucrările amintite. Sub masa de arsură s-au descoperit — printre altele — fragmente ceramice caracteristice aspectului Ceamurlia de Jos, iar în arsură și

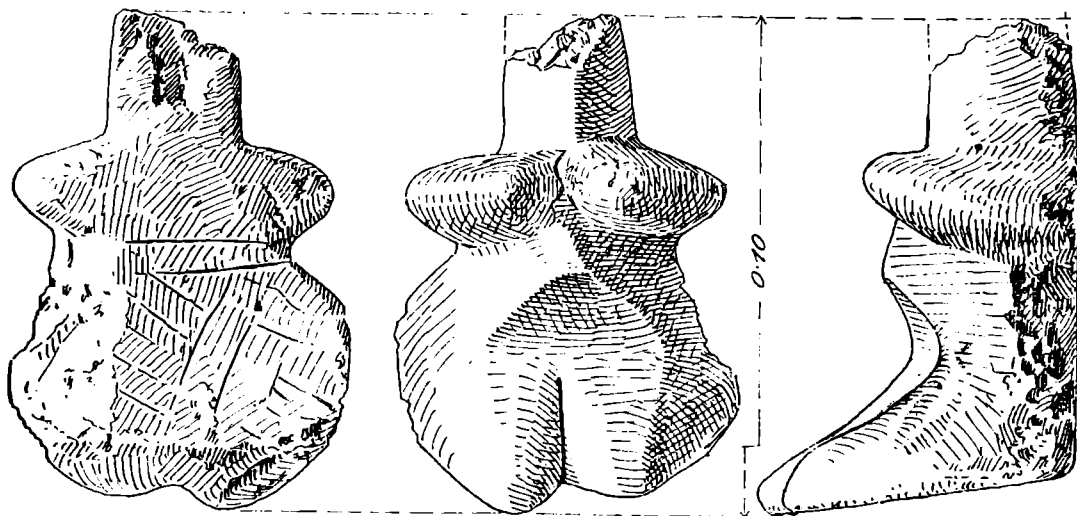


Fig. 6. — Cernavoda. « Columbia D ». Idol feminin de lut, cultura Hamangia.

nivelurile de deasupra ei au fost descoperite fragmente ceramice tipice fazei Boian II (aspectul Vidra)¹. Ceramica Hamangia din locuință reprezintă o etapă avansată a acestei culturi, care și prin asociere cu produse Boian II (Vidra) se plasează într-o vreme mai târzie, corespunzătoare aceleia în care se dezvoltă la nord de Dunăre a doua mare perioadă a culturii Boian. De asemenea, în așezarea de pe « Dealul Sofia » a fost descoperită o ceramică avînd deja un aspect tîrziu al culturii Boian, precum și protogumelnițean, de genul celui de la « Petru Rareș ». Amintim vasele cu buza teșită în interior

¹ În 1956 au fost culese de la suprafața solului materiale Boian A (Eug. Comșa și Dorin Popescu, în « S.C.I.V », II, 1, 1951, p. 169).

şi dată cu roşu, vâscioarele bitronconice şi străchinile cu umărul şi buza crestate. De această ultimă etapă a culturii Hamangia va trebui, după cum se pare, legat şi mormîntul de inhumăţie în poziţie chircită şi cu *askos*, descoperit în 1936 de I. Nestor¹, mai ales că în acelaşi mormînt apărea şi un vâscior bitronconic cu buza uşor răsfrîntă în afară, frecvent în etapa tîrzie a culturii Hamangia. Tot în 1936 se descoperea un material neolitic, pe care azi îl putem atribui culturii Hamangia.

Mai trebuie amintit de asemenea că în aşezarea Hamangia de pe « Dealul Sofia » s-au descoperit produse ceramice similare unei categorii ceramice de la Mangalia, precum şi un idol tipic grupei noastre B, atît de frecvent în « Columbia D », după cum s-a arătat mai sus.

În campania de săpături din 1955, colectivul a putut recupera, în continuare, noi fragmente ceramice din aşezarea Gorodsk-Usatovo (Cucuteni D) de la piciorul de nord al « Dealului Sofia », din partea de est a tell-ului gumelniţean cunoscut din 1917 (C. Schuchhardt). Pe cînd aici în vale, în apropiere de malul Dunării, exista o aşezare Gorodsk-Usatovo, sus pe platou se găsea cam în aceeaşi vreme, o aşezare Gumelniţa IV, cu un strat de cultură foarte bogat şi cu un material similar celui din aşezarea din aceeaşi etapă finală a culturii Gumelniţa de la Medgidia (în apropiere de gară), identificată tot anul acesta de către colectivul nostru, şi unde nu există nici o descoperire aparţinînd culturii Boian, după cum crezuseră unii cercetători, şi care conţine două nivele ale culturii Gumelniţa deplin dezvoltate.

Cercetările din 1955 de la Cernavoda au adus, deci, date noi în legătură cu o serie întreagă de probleme şi au putut recupera un numeros şi valoros material arheologic şi osteologic, altfel expus distrugerii. S-au luat de fiecare dată observaţiile de teren necesare.

Cînd va fi terminat şi studiul specialiştilor antropologi asupra materialului osteologic uman², se va vedea marea importanţă şi sub acest aspect al descoperirilor de la Cernavoda, mai ales că încă de pe acum încep să se definească în acest material unic în ţara noastră unele trăsături etnografice neîntîlnite pînă acum la noi³.

D. BERCIU şi SEBASTIAN MORINTZ

АРХЕОЛОГИЧЕСКИЕ РАСКОПКИ В ЧЕРНОВОДЕ

(КРАТКОЕ СОДЕРЖАНИЕ)

Раскопки 1955 года в Черноводe имели целью предохранить от разрушения неолитический могильник и остатки некоторых древних стоянок. В пункте «Колумбия А» был обнаружен материал, похожий на материалы, найденные в пункте «Колумбия С» и вблизи озера Головица, Бая-Хаманджия. В вышеупомянутых двух пунктах Черноводы были открыты керамические изделия типа Боян I, усовершенствованного типа Джулешти. В пункте «Колумбия Д» были продолжены исследования в двух больших «ритуальных ямах». Здесь было найдено большое количество разбросанных человеческих костей. Только в некоторых случаях кости сохранили анатомическую связь в момент их «погребения». Керамика из этой ямы принадлежит эволюировавшей фазе культуры Хаманджия. Она появляется вместе с керамикой типа Боян I, имеющей некоторые сходные элементы с типом Алдени. Обнаруженные здесь статуи идолов разделяются на два типа: 1) в стоячем положении (тип А) и 2) в сидячем положении (тип Б). В то же время были произведены раскопки в двух зонах могильника («нижнее кладбище» и «верхнее кладбище»), где было найдено множество могил, насыщенных обиль-

¹ I. Nestor, *Cercetări preistorice la Cernavoda*, extras din «Analele Dobrogei», XVIII, 1937, p. 11—12 şi p. 6—7; cf. D. Berciu, *op. cit.*, p. 39.

² Acest material a fost încredinţat spre studiere monografică bine cunoscutei cercetătoare în acest domeniu — prof. Olga Necrasov de la Iaşi.

³ Cf. adresa colectivului de antropologie al Academiei R.P.R. semnată de acad. prof. Şt.-M. Milcu, trimisă la 4 iulie 1954 Muzeului naţional de antichităţi, prin care se sublinia importanţa descoperirilor de la Cernavoda şi necesitatea continuării cercetărilor, în cimitirul de la «Columbia D» de către un colectiv format din arheologi şi antropologi.

ным инвентарем, принадлежащим культуре Хаманджиа. Часть могильника относится ко времени конца культуры Боян. Были установлены элементы связи с типом Спанцов культуры Боян III. На возвышенности «София» были открыты остатки стоянки типа Хаманджиа. Во время раскопок 1955 года было обнаружено несколько изделий из керамики типа Видра культуры Боян II вместе с керамикой типа Хаманджиа. На той же возвышенности «София» были найдены многочисленные материалы, принадлежащие более позднему периоду культуры Хаманджиа, которая, как подтверждается и на этот раз, является одним из составных элементов культуры Гумельница, распространенной на южно-дунайском участке.

ОБЪЯСНЕНИЕ РИСУНКОВ

Рис. 1. — Чернавода. «Колумбия D». План ровов IX B, IX C и IX D.

Рис. 2. — Чернавода. «Колумбия D». Комплекс могил участка I (нижний могильник) неолитического могильника.

Рис. 3. — Чернавода. «Колумбия D». Культура Хаманджиа. Сосуды и могильники №№ 1, 3, 4 и № 2 из окрестностей.

Рис. 4. — Чернавода. «Колумбия D». Культура Хаманджиа. Сосуды из погребения с труположением.

Рис. 5. — Чернавода. «Колумбия D». Культура Хаманджиа. Каменные топоры неолитического могильника.

Рис. 6. — Чернавода. «Колумбия D». Культура Хаманджиа. Женский идол.

CHANTIER ARCHÉOLOGIQUE DE CERNAVODA

(RÉSUMÉ)

Les fouilles pratiquées en 1955 à Cernavoda ont eu pour but de sauver les sépultures néolithiques et des vestiges de stations archéologiques menacées de destruction. Au lieu dit « Columbia A » on a découvert des matériaux similaires à ceux de « Columbia C » et à ceux du lac de Golovița, commune de Baia-Hamangia. En deux points de Cernavoda ont apparus des produits céramiques du type Boian I (aspect Giulești évolué). Les recherches ont été reprises à « Columbia D », dans les deux grandes « fosses rituelles ». On y a découvert de nombreux ossements humains éparpillés. Ce n'est que dans peu de cas que quelques os conservaient encore leur liaison anatomique au moment où ils y avaient été déposés. La céramique découverte dans cette « fosse » appartient à une phase plus évoluée de la civilisation de Hamangia. Elle apparaît en association avec une céramique du type Boian I qui présente des éléments la rattachant à l'aspect Aldeni. Les idoles qu'on y a découvertes sont de deux types: 1) debout (type A) et 2) assises (type B). On a fouillé aussi dans les deux zones de la nécropole (« la nécropole d'en bas » et « la nécropole d'en haut ») et l'on y a trouvé de nombreuses sépultures renfermant un riche inventaire appartenant à la civilisation de Hamangia. Une partie de la nécropole date d'une époque correspondant à la période tardive de la civilisation de Boian. On a identifié des éléments dénotant des analogies avec l'aspect Spantov de la civilisation de Boian (Boian III). Sur la colline de « Sofia », on a découvert les restes d'une station de type Hamangia. Les fouilles de 1955 ont exhumé, associés à de la céramique Hamangia, quelques produits caractéristiques de l'aspect Vidra de la civilisation de Boian II. C'est encore sur la colline de « Sofia » que l'on a découvert de nombreux matériaux datant de l'époque tardive de la civilisation de Hamangia, ce qui fournit de nouveau la preuve que c'est l'une des composantes essentielles de la civilisation Gumelnița, variante sud-danubienne.

EXPLICATION DES FIGURES

Fig. 1. — Cernavoda; « Columbia D ». Plan des tranchées IX B, IX C et IX D.

Fig. 2. — Cernavoda; « Columbia D ». Quelques-unes des sépultures de la zone I (« nécropole d'en bas ») de la nécropole néolithique.

Fig. 3. — Cernavoda; « Columbia D ». Vases trouvés dans la nécropole (nos 1 et 3—4) et au voisinage (no 2) (civilisation de Hamangia).

Fig. 4. — Cernavoda; « Columbia D ». Vases provenant d'une tombe à inhumation (civilisation de Hamangia).

Fig. 5. — Cernavoda; « Columbia D ». Haches en pierre provenant de la nécropole néolithique (civilisation de Hamangia).

Fig. 6. — Cernavoda; « Columbia D ». Idole féminine en argile (civilisation de Hamangia).